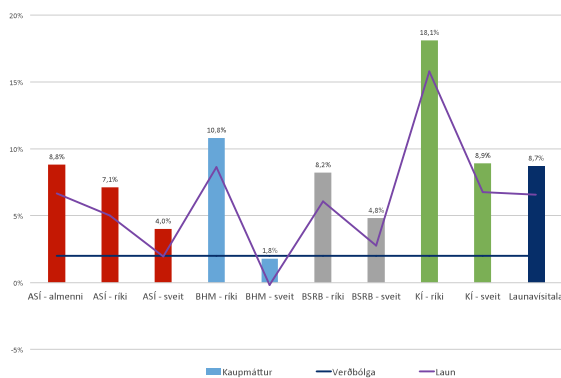


# Laun og launaþróun

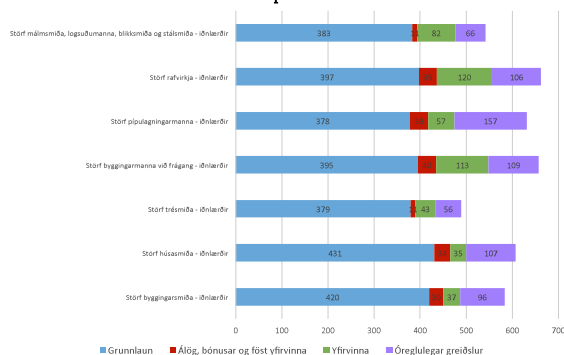
Samantekt  
unnin fyrir FIT  
af Henny Hinz,  
deildarstjóra  
hagdeildar ASÍ,  
úr gögnum frá  
Hagstofu Íslands

## Laun - verðlag - kaupmáttur 2015



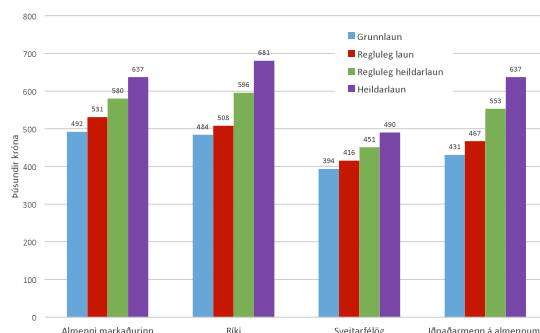
## Meðaltal heildarlauna iðnaðarmanna e. störfum árið 2015

mánaðarlaun í þúsundum króna



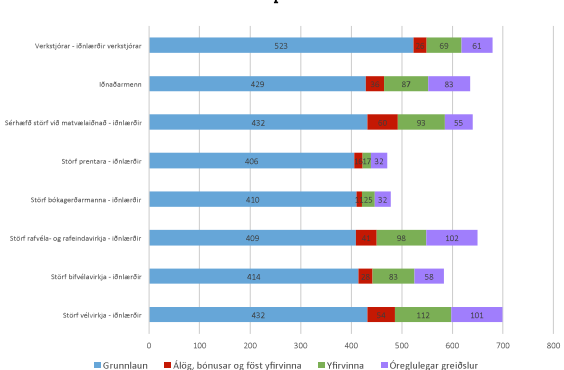
## Meðallaun á almennum og opinberum markaði á árinu 2015

þúsundir króna

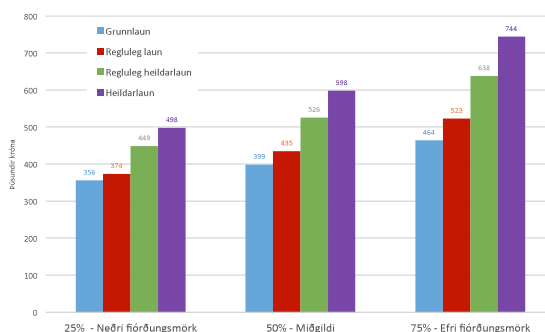


## Meðaltal heildarlauna iðnaðarmanna e. störfum árið 2015

mánaðarlaun í þúsundum króna

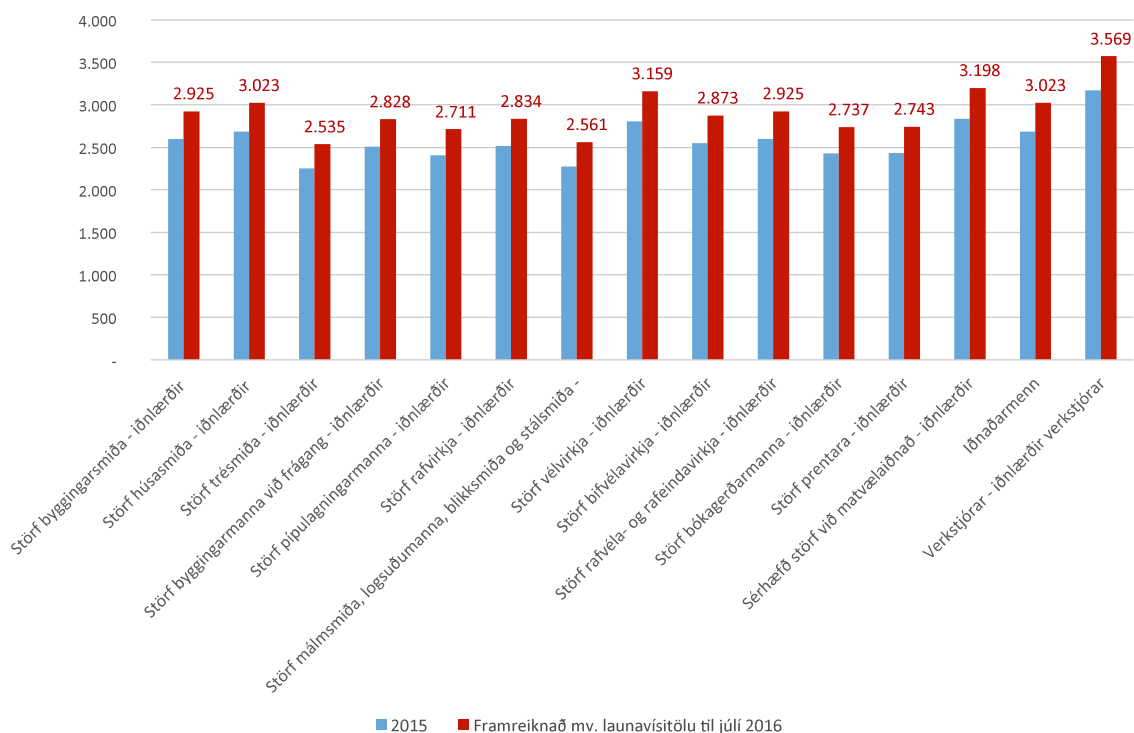


## Laun iðnaðarmanna árið 2015



## Reglulegt tímakaup iðnaðarmanna eftir störfum

Meðaltal ársins 2015 og framreikningur m.v. launavísitölu iðnaðarmanna til júlí 2016



## Desemberuppbot 2016

Starfsmenn sem verið hafa samfelld í starfi hjá atvinnurekanda í 12 vikur á síðustu 12 mánuðum eða eru í starfi 1. desember eiga rétt á desemberuppbot.

**Desemberuppbot, að meðtöldu orlofi, er kr. 82.000 fyrir eftirtalda kjarasamninga:**

Samtök Atvinnulífsins, Meistarasamband byggingamanna, Snýrtífræðinga, Bílgreinasambandið, Félag pípulagningameistara, Kirkjugarða Reykjavíkurprófastsdæma, Samband Garðyrkjubænda og Ríkið.

**Upphæð desemberuppbotar í eftirtöldum kjarasamningum er:**

- Reykjavíkurborg og Strætó kr. 90.700
- OR-ON kr. 95.100,-

- Samband íslenskra sveitafélaga 106.250

- Landsvirkjun 119.454

Uppbótin skal greiddast í síðasta lagi 15. desember miðað við starfshlutfall og starfstíma. Sá tími sem starfsmaður er í fæðingarorlofi telst sem starfstími við útreikning desemberuppbotar.

Iðnnemar í fullu starfi hjá fyrirtæki fá fulla desemberuppbot, annars hlutfallslega eftir starfsframlagi á árinu

Fullt starf telst vera **45 unnar vikur** (fyrir utan orlof).

**Reikniregla: Desemberuppbot deilt með 45 margfaldað með unnum vikum**

**Sjá nánar á heimasíðu FIT: [www.fit.is](http://www.fit.is)**

# Kjarakönnun

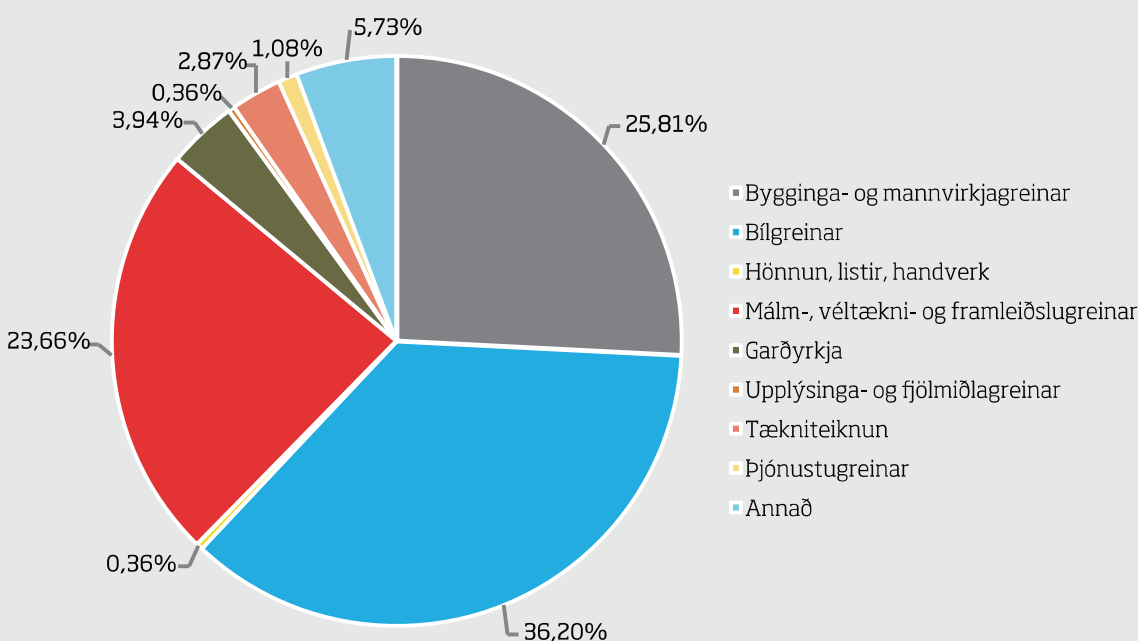
Hér á eftir eru helstu niðurstöður könnunar sem FIT gerði meðal félagsmanna sinna. Könnunin var gerð í september og október sl. Svarhlutfall var 280 sem er marktækur fjöldi. Karlar voru 262 eða 93,57% en konur sem tóku þátt voru 18 eða 6,43% sem er nærri hlutfalli kvenna í félaginu.

Könnuð var aldursamsetning þátttakenda og er niðurstaða hennar eftirfarandi.

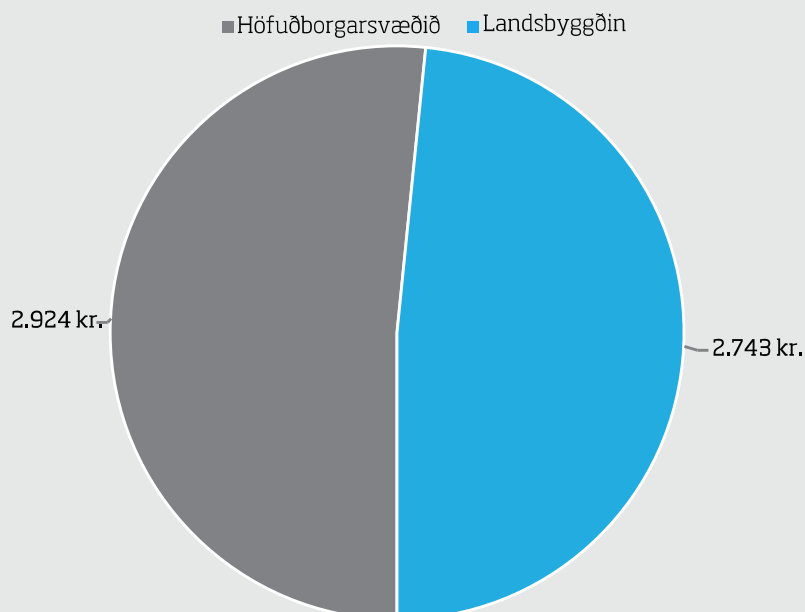
Á hvaða aldri ert þú?	Fjöldi	Prósent
Yngri en 25 ára	6	2,14%
25-34 ára	36	12,86%
35-44 ára	55	19,64%
45-54 ára	67	23,93%
55-64 ára	61	21,79%
56 eða eldri	55	19,64%

Að öðru leiti skýra myndirnar sig að mestu sjálfar.

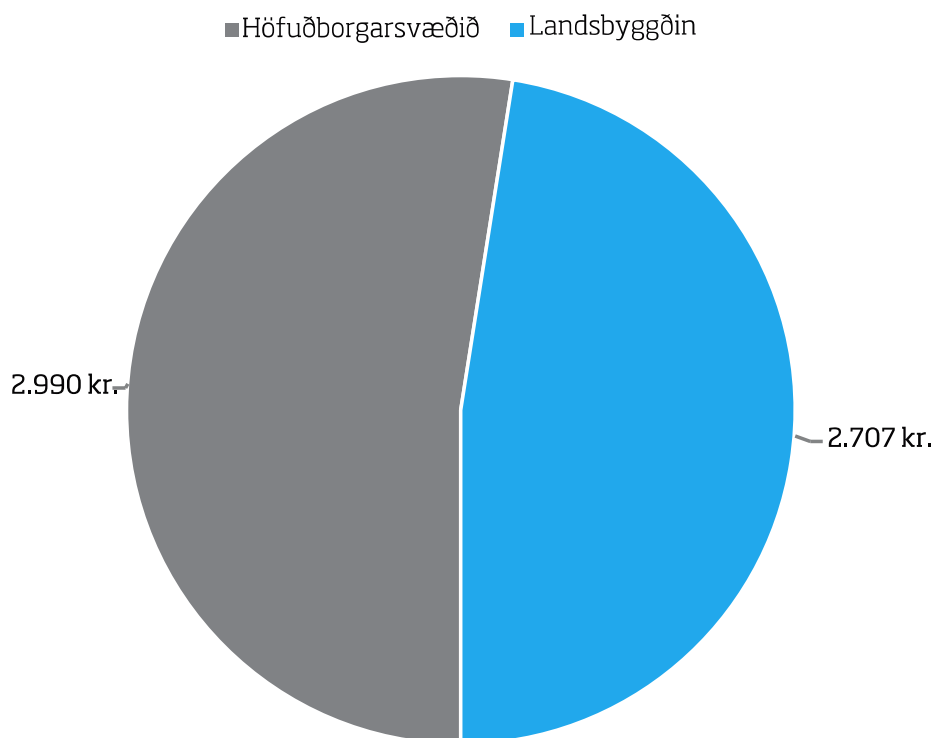
## Innan hvaða starfsgreinar starfar þú?



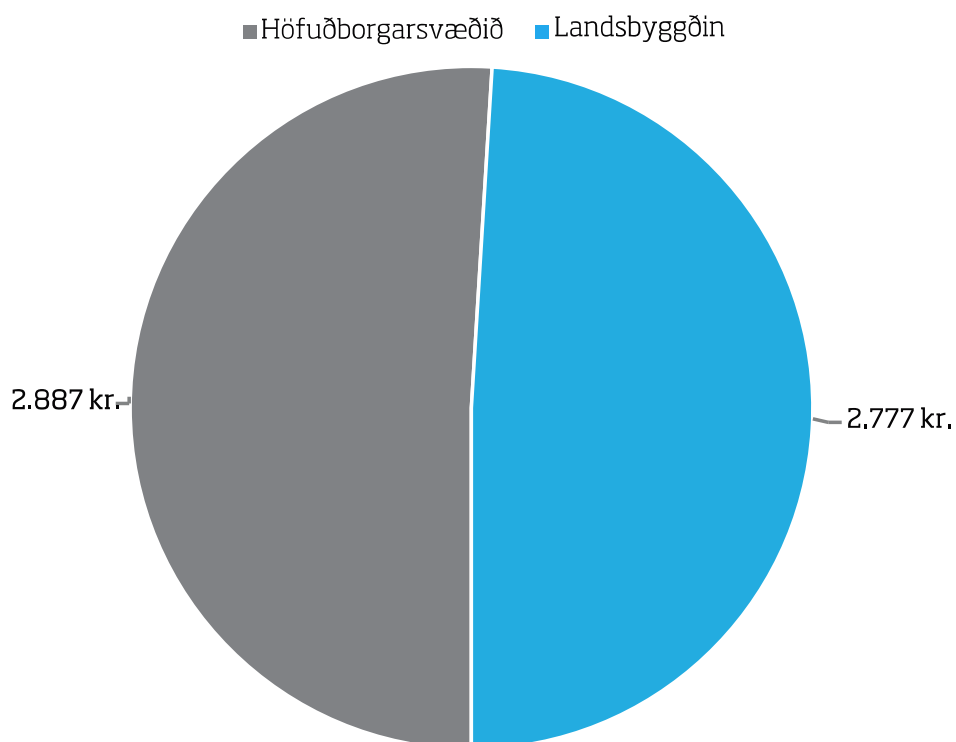
## Hver er dagvinnutaxti þinn? Meðaltal dagvinnutaxta



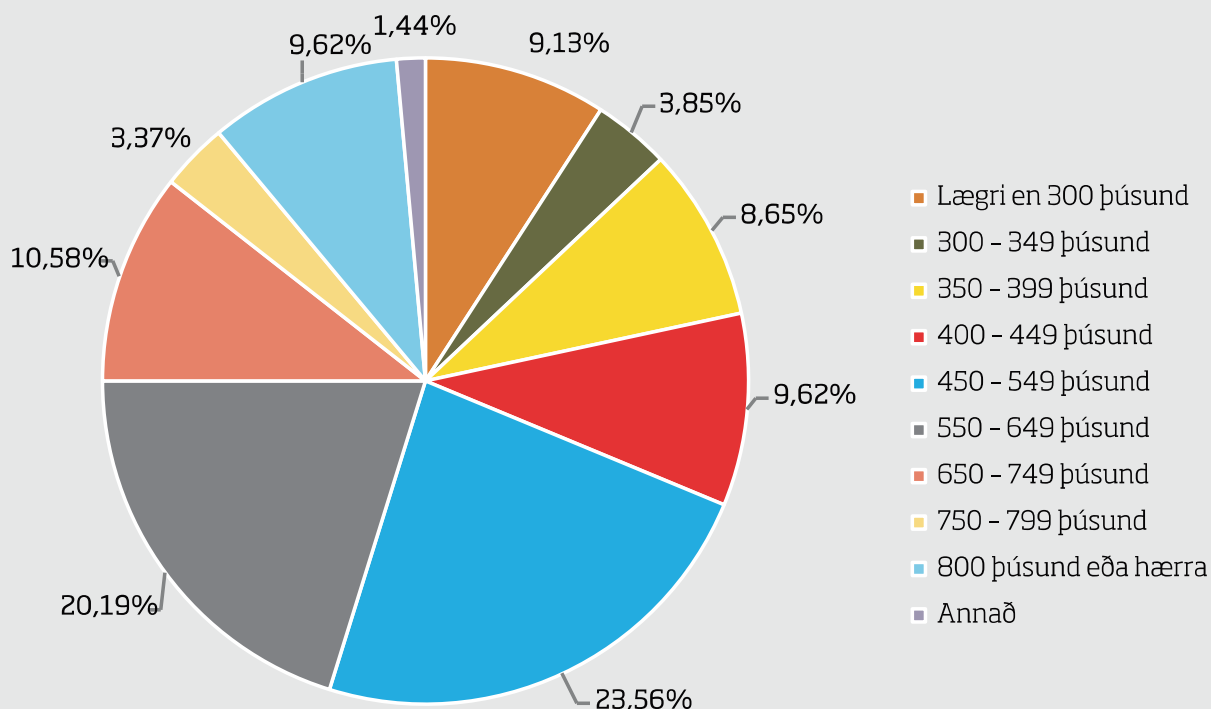
## Hver er dagvinnutaxti þinn? Meðaltal dagvinnutaxta fyrir bílgreinar



## Hver er dagvinnutaxti þinn? Meðaltal dagvinnutaxta fyrir bygginga- og mannvirkjagreinar



## Á hvaða bili voru heildartekjur þínar fyrir síðasta mánuð fyrir skatta? Höfuðborgarsvæðið



## Á hvaða bili voru heildartekjur þínar fyrir síðasta mánuð fyrir skatta? Landsbyggðin

